

03 | 2022

# REWA NEWS

CIPA-SANEM.LU

Bei eis sidd  
Där doheem.  
— säit 2012 —



CIPA  
RÉSIDENCE  
OP DER  
WAASSERTRAP

## EDITORIAL

- ◆ Alain Willet

## VIRWUERT

- ◆ Emilie de Temmerman

## RÉCKBLÉCK

- ◆ La solidaire
- ◆ Vakanz
- ◆ Gebuertsdaysfeier & Thé Dansant
- ◆ Oktoberfest

## VERSCHIDDENES

- ◆ Label de bienveillance
- ◆ Matgesfeld
- ◆ Douche au lit
- ◆ TrioVélo
- ◆ CIPA Rewa Basket Team
- ◆ Tovertafel
- ◆ MINtT
- ◆ Tri des déchêts
- ◆ Chrëschtbasar
- ◆ De Programm
- ◆ Nei Mataarbechter
- ◆ Buchvirstellung
- ◆ Et hunn eis verlooss

## IMPRESSUM

- ZEITUNG VUM: CIPA Résidence Op der Waassertrap  
REDAKTIOUN: Residenten, Tamara Abate, Flora Oliveira  
LAYOUT: Tamara Abate, Flora Oliveira  
VERBESSERUNG: Service des Relations publiques et de la Culture  
FOTOEN: Personal vun der Equipe Animatioun a Marie-Paule Muller  
DROCK: Am CIPA Résidence Op der Waassertrap  
ADRESS: Résidence Waassertrap | L-4408 Belvaux  
TEL.: +352 59 49 40 - I  
KONTO: Kontosnummer fir en Don  
LU35 0019 5201 0195 3000 bei der BCEE  
INTERNETSITE: [www.cipa-sanem.lu](http://www.cipa-sanem.lu)



# EDITORIAL

Den 9. November 1989 ass d'Berliner Mauer gefall an domadder d'Symbol vum Ost-West-Konflikt. Déi ganz Welt huet deemools geduecht, dass mer an Zukunft friddlech kéinte mateneen an niewentenee liewen.

Leider ass et haut esou, dass mer Krich hunn an Europa zanter Februar 2022, wou Russland d'Ukrain iwverfall huet.

Och bei eis mierke mer Repercussiounen, sief dat beim Akafen oder beim Tanken, d'Präisser ginn iwverall an d'Luucht an et ass keen Enn vun der Deierecht ofzegesinn.

Och am CIPA si mer gezwonge fir opzepassen, dat haaptsächlech bei den Energiedepensen, well déi en grouse Montant an eisem Budget ausmaachen. Dobäi kënt Dir aktiv hëllef, dass d'Käschten net explodéieren an dat ouni op de Confort ze verzichten.



E puer Beispiller:

- d'Luuchten an ärem Zëmmer just uloosse wann Dir iech dran ophallt
- Är Heizung an der Nuecht erofdréinen, esou schléift et sech och besser
- kuerz léften an d'Fenster net de ganzen Dag kippen

Mir sinn iwverzecht, dass mer et mat nach anere Moosnamen zesumme fäerdegréngen fir eisen Energieverbrauch erofzesetzen!

Mier wënschen iech eng flott Lecture vun eiser neier REWA News Ausgab.

Alain Willet

# VIRWUERT

Bonjour à toutes et à tous,

C'est ressourcée, pleine de motivation et dans un état d'esprit on ne peut plus positif que je suis de retour depuis début octobre après 3 mois de congé !

Cette petite parenthèse ensoleillée m'aura été nécessaire pour me préparer à relever le défi qui m'a été confié depuis peu, celui d'assurer le poste de responsable du département "Assistance et Soins", suite au départ à la retraite de M. Wahl.



Cette absence prolongée m'aura également permis de prendre le recul nécessaire, de me remettre en question, et d'envisager ce futur professionnel sous tous les angles. J'ai ainsi pu faire le bilan de mes attentes personnelles dans ce rôle mais ai également pu me questionner sur vos attentes à vous : résidents, collaborateurs et collègues responsables.

Bien entourée et soutenue par l'ensemble des autres responsables nous avons entière confiance en l'avenir et en chacun de nos collaborateurs.

Je suis certaine qu'ensemble, et uniquement sous cette condition, essentielle à mes yeux, nous parviendrons à améliorer encore tant la qualité de nos accompagnements de nos résidents que la qualité de vie au travail de tous les membres des équipes.

Merci.

Emilie de Temmerman

# LA SOLIDAIRE

## LA SOLIDAIRE : course nature en équipe, le 15/10/2022

Nous avons réédité, comme en 2017, un concept d'activité original : une après-midi de détente au cours de laquelle valides et moins valides partageront le plaisir de concourir ensemble, tout en appréciant un site naturel remarquable, situé à une trentaine de Kilomètres de Belvaux, en Belgique.

Sous l'initiative du service thérapeutique, le CIPA faisait partie des 33 « entreprises » accompagnants une PMR (personne à mobilité réduite).

Madame Nussbaum était donc entourée de 8 coureurs, principalement collaborateurs du CIPA, pour parcourir la distance de 6 km en forêt.

L'activité du jour avait pour but de soutenir des projets en faveur des personnes à mobilité réduite.

La philosophie de la course était d'associer les PMR aux plaisirs de la course nature et promouvoir la solidarité entre coureurs.

Merci donc aux 8 courageux coureurs qui ont permis à Mme Nussbaum de prendre ce « bain de forêt », tout en participant aux plaisirs d'une course: Barbara, Laura, Noémie, Romane, Mike, Pascal, Thibaud et Alain.



# VAKANZ ZU DE PANNE

Vum 5. bis den 9. September ware mir mat 7 Leit op De Panne an d'Vakanz.

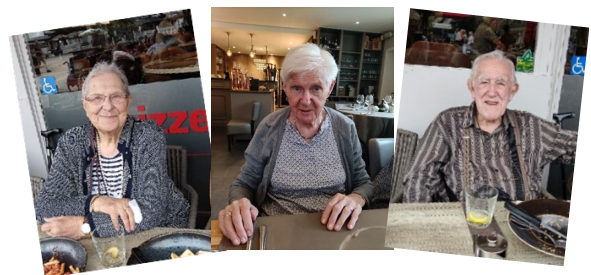
Méindes si mir als éischt mol iesse gaangen a gemittlech bis bei d'Mier getrëppelt.

D'Valisen konnten waarden bis owes.



Dëschdes stoung Ostende um Programm. Mir konnten Dank dem gudde Wieder iwwert d'Digue spadséiere goen.

Mëttwochs ware mir « fräi » a konnten zesummen, oder jidderee fir sech De Panne besichlegen. Ënnert anerem hunn mir d'Krypta mat enger schéiner Muttergottes-Statue gesinn, mir si shoppe gaangen an eng gutt Glace iessen. Natierlech duerft eng Portioun Mullen net feelen.



Donneschdes ware mir Bruges besichlegen. Moies hate mir e ganz léiwe Guide, deen eis den ale Staddeel gewisen a vill erkläert huet. Fir d'Mëttegiesse gouf et typesch Bruges Spezialitéit « Waterzooi ». Den Nomëtte konnte mir nach e bëssi op eege Fauscht entdecken.

Et huet eis all gutt gefall, mee d'Vakanz war leider vill ze schnell eriwwer.



RÉCKBLÉCK

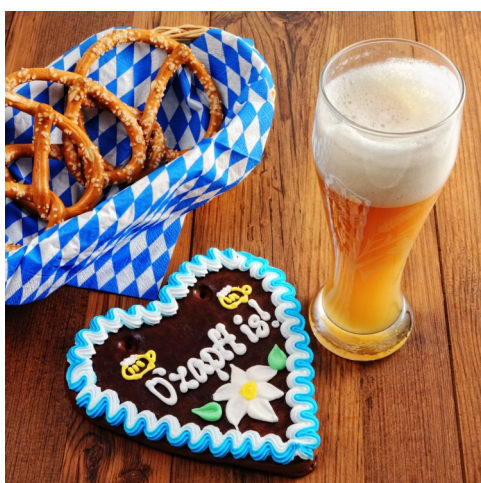
# GEBUERTSDAGSFEIER & THÉ DANSANT

Bei eis am CIPA hu mir zesumme mam Jeannot Conter, bei gudder Stëmmung a lëschteger Musek, eis ronn Gebuertsdeeg gefeiert. Mat de Famillen, engem Verrieder vun der Gemeng an de Membere vun der Direktioun, konnte mir e schéine Mëtte verbréngen an zesummen op eis Bewunner ustoussen.



# OKTOBERFEST

D'Oktoberfest ass e bayrescht Volleksfest an dëst Fest gouf och an eisem CIPA Rewa gefeiert. D'Fest hat e groussen Erfolleg a vill Leit hunn de Wee an de CIPA fonnt. Et goufen traditionell Bretzelen a Schwéngshaxen z'iessen a Wäissbier gouf och zerwéiert. Bei gudder Musek an enger flotter Atmosphär goufen och Eisekuche vernascht. D'Personal konnt een an den Dirndl'en a Lederhose bewonneren.



# LABEL DE BIENTRAITANCE

De CIPA “Résidence Op der Waassertrap” huet als éischt nationaalt Haus an och als éischt internationaalt Haus de franséische Label de bienveillance “Humanitude“ kritt. Dëse Label steet dofir, datt de CIPA REWA probéiert seng Bewunner, egal wéi schwach si sinn, déi beschtméiglechste Liewensqualität ze bidden.

D’Philosophie vun der Humanitude baséiert op 5 Prinzipien :

1. **“Zéro soin de force, sans abandon de soin”** : Keen Bewunner soll zu eppes gezwonge ginn, egal op et ëm d’Opstoen, sech wäschen, iessen, d’Zëmmer botzen oder un Aktivitéiten deelhuele geet. Natierlech dierfen dës Saachen net vernoléisseg ginn, an dofir suergt d’Personal vum CIPA REWA. Si passen sech un dem Bewunner seng Gewunnechten un, probéieren hien ze motivéieren an ze stimuléieren, fir sech nach selwer ze wäschen, wann seng Kapazitéiten dat zouloossen. Si proposéieren Aktivitéiten a sichen no Alternativen, falls de Wonsch do ass. Wann de Bewunner eppes net wëll, wéi zum Beispill fréi opstoen, dann huet d’Personal dat ze respektéieren a méi spéit nofroen ze kommen. De Bewunner soll awer och stimuléiert a motivéiert ginn, fir Saachen eegestänneg ze maachen, wou hien nach ka selwer maachen. D’Personal ass just do fir eng Hand mat unzepaken, mee soll näischt am Plaz vum Bewunner maachen.
2. **“Respect de la singularité et de l’intimité”** : A seng 4 Wänn, déi de Bewunner no sengem Goût kann dekoréieren, ass hien doheem, an dat gëtt vum Personal respektéiert. Dofir token oder schellen si, a waarden op eng Äntwert vum Bewunner, éier si bei de Bewunner an d’Zëmmer ginn. Si stelle sech vir an erklären dem Bewunner firwat si op Besuch kommen. Seng Eenzegaartegkeet, seng Intimitéit a säi Schlofrhythmus gi vum ganze Personal respektéiert. Villes gëtt niddergeschriwwen, wéi zum Beispill seng Biographie, seng lessgewunnechten an aner Virléiften. Dëst ass alles am Sënn, fir dass all Mataarbechter d’Méiglechkeet huet sech iwwert de Bewunner ze informéieren, an him direkt déi passend Saachen unzebidden. Falls de Bewunner sollt méi schlecht ginn, duerch eng Erkrankung wéi d’Demenz oder sech net méi kéint ausdrécken, esou weess d’Personal genau wat de Bewunner gär huet a wat net.
3. **“Vivre et mourir debout”** : Déi senkrecht Haltung an d’Fäegkeet selwer ze trëppelen, spillen eng wichteg Roll am CIPA REWA. Laut der Humanitude, kann eng eeler Persoun duerch mindestens 20 Minutten trëppele pro Dag vermeiden, fir bettlägereg ze ginn. Dofir suergen eis intern Kinéen, fir dass all Bewunner d’Méiglechkeet kritt, fir seng Muskele weider opzebauen, fir esou laang wéi méiglech autonom an onofhängeg ze bleiwen. All Bewunner kritt säin eegene Bewegungsprogramm opgestallt mat Objektiv, wou d’Personal him hëlleft ze erreechen. Fir dës Objektiv ze erreechen huet de CIPA e Fitnesssall fir Bewunner mat engem Gläichgewichtsparcours, engem Vëlo, engem Stepper an zwee Trampolinen. Bei guddem Wieder kann och vum Gläichgewichtsparcours an sengem Liewensgaart profitéiert ginn.
4. **“Ouverture vers l’extérieur”** : De Bewunner ass fräi de CIPA ze verloossen, fir bei seng Famill oder Frënn op Besuch ze goen, fir an e Restaurant ze goen oder soss eng Sortie ze maachen. Och dierf hien seng Famill a Frënn op Besuch an de CIPA ruffen. De CIPA REWA organiséiert reegelméisseg Fester, wou net just Famill a Frënn wëllkomm sinn, mee och all aner Persoun. Eemol am Joer organiséiert de CIPA och eng Kiermes op der Plaz virum Haus, wou Grouss a Kleng op hir Käschte kommen. De CIPA ass en oppent Haus a wëll seng Bewunner um Alldagsliewen deelhuele loossen. Dofir ginn och reegelméisseg Ausflich oder Vakanzen organiséiert, wou d’Bewunner, begleet vun eisem Personal, kënnen deelhuele.



Et ginn och intergenerationell Projekte mat Crèchen a Schouklasse ginn organiséiert. A mam neie Restaurant "Madame Witzeg" wäert och e Projet mat Leit mat Beanträchtegeunge op d'Been gestallt ginn.

5. **"Lieu de vie, lieu d'envies"** : Am CIPA REWA sollen d'Bewunner nach Freed um Liewen hunn. All Dag ginn eng sëllegen Aktivitéiten ugebueden. Ausflich a Restauranten, a Butteker, op Mäert, op d'Fouer, a Parken, an d'Schwemm, asw. gi reegelméisseg ugebueden. Vakanzen, wou ee vum Fleegepersonal begleet gëtt, kennen ugebuede ginn. Bewunner dierfen natierlech hir Iddien a Wënsch matdeelen, fir dass d'Personal sech upasse kann. Eis intern Kichen zaubert all Dag 3 frësch zerwéiert Menüen op den Dësch, wou de Bewunner de Moment selwer bestelle kann. Des Weidere probéiert d'Personal e Liewensprojet fir all Bewunner auszeschaffen. E Liewensdram ze erfëllen oder eng schéin Erënnerung nach eng Kéier ze erliewe fir dem Bewunner e schéine Moment ze schenken. Och den Assistenzhond Mozart an d'Hauskaz Willi sinn ëmmer do fir de Bewunner e Laachen an d'Gesicht ze zauberen.

2014 huet de CIPA REWA ugefaangen sech fir d'Humanitude ze engagéieren, andeems déi éischt Mataarbechter eng Formatioun kruten. Mëttlerweil huet de CIPA praktesch all seng Mataarbechter, egal op aus der Fleege oder engem anere Service, forméiert an huet och an alle Beräicher Referenten, déi dofir suergen, dass d'Philosophie applizéiert gëtt :

- Alain Didier, Kiné a Referent Soins
- Emilie De Temmerman, Responsabel vum Departement Assistance & Soins a Referent Soins
- Ana Pina Caetano, aide-socio-familial a Referent Soins
- Catherine Haas, Educatrice a Referent Vie Sociale
- Sébastien Pierron, Responsabel vum Service Kichen a Referent Restauratioun
- Mike Patrissi, Serveur a Referent Restauratioun
- Delia Tornambé, Coordinatrice Qualité & RSE a Coordinatrice administrativ vum Projet Humanitude

Des weidere gëtt et och e Comité de pilotage, deen sech nieft de Referenten, och aus Mataarbechter aus allen anere Service zesummesetzt. Dëse Grupp trëfft sech reegelméisseg fir aktuell Problemer ze diskutéieren a probéiert dës ze léisen, Verbesserungsmoosnamen ze proposéieren an ëmzesetzen esou wéi séng fixéiert Objektiv ze erfëllen.

Mëtt Juni 2022 war et dunn esou wäit an 3 extern Auditeure waren wärend 2 Deeg am CIPA REWA fir dësen no de Krittäre vun der Humanitude ze evaluéieren. Déi 3 Auditeure ware vu moies fréi, fir d'Fréischicht, bis no 22 Auer owes am Haus fir de ganzen Dagesoflaf vun eise Bewunner kënnen ze observéieren. Wärend deenen 2 Deeg, hu si ville Mataarbechter aus all Servicen Froen zu hirer Aarbecht gestallt. Si hunn mat der Direktioun, den Responsabelen, den Referenten Humanitude esou wéi de Membere vum Comité de pilotage diskutéiert. Dës Weidere hu si och mat Bewunner a Famillje geschwat, fir hir Meenung an Erfarunge aus dem CIPA REWA aus éischer Hand gewuer ze ginn.

ënn Juli 2022, ass d'Label-Kommissioun zesummenkomm, fir eng Entscheidung iwwert eisen Audit ze treffen an den 29. Juli koom dunn endlech dee laang erseenten Uruuff : De CIPA REWA huet als éischt Haus zu Lëtzebuerg de Label "Humanitude" kritt. Dëse Label huet de CIPA elo fir 5 Joer. No 2-3 Joer wäert en Kontrollaudit stattfannen, dann no 5 Joer de CIPA nees nei evaluéiert gëtt.

Am November 2022 dierf eng Delegatioun vum CIPA REWA op Paräis fueren, fir déi offiziell Zeremonie vum Label "Humantidé", wou si d'Plaquette iwwerreicht kréien.

E grouse Merci un all déi Leit, déi dozou bäigedroen hunn, dass dëse Projet erfollegräich war.

# LABEL DE BIEN TRAITANCE



VERSCHIDDENES

# MATGESFELD

Wéi villäicht deen een oder annere weess, gött et zu Bieles hannert dem Kierfecht ee flot-te Projet vun der Gemeng Suessem, d'Matgesfeld. Hei kënnen privat Leit ewéi och Schoulen, Maison Relais a Cipaen, kleng Parzelle lounen fir ee klenge Gaart ze bedriwen. Des Weideren si och Béien do, a maache selwer Hunneg. Op der Plaz sinn och Uebstbeem, wou ee sech zerwéiere kann.

Mär, de Service thérapeutique an éducatif vum CIPA „Op der Waassertrap“ haten d'Méiglechkeet eis dat Ganzt ukucken ze goen. Eis huet et gutt gefall fir eegenen Hunneg ze maachen an d'Uebst kënnen plécken ze goen an duerno eppes domadder am Cipa ze kachen. Ausserdeem wollte mir reegelméisseg mat de Bewunner no de Schwäin, Hénger a Béien kucke goen an en klénge Picknick do maachen. Fir de Moment konzentréiere mir eis op eisen eegene Gaart am CIPA, mee villäicht wäerte mir och an noer Zukunft am Matgesfeld eis Saachen upflanzen. Eng weider Méiglechkeet besteet fir do een Holzatelier an Zesummenaarbecht mat hinnen ze maachen. Hei kéint een z. B. flott Dekoratioune fir de CIPA selwer hierstellen.

Mir freeën eis scho op eng weider Zesummenaarbecht a fir iech dat alles ze weisen.



Service thérapeutique an éducatif



VERSCHIDDENES

# DOUCHE AU LIT

Depuis quelques mois nous avons le plaisir d'avoir un nouveau système pour permettre une douche au lit. L'idée d'en acquérir une est née au colloque Humanitude de l'année passée à Paris.

Ce système s'adresse aux personnes qui :

- sont en soins de confort ou en soins palliatifs
- qui présentent une mobilisation trop douloureuse pendant les transferts pour la douche ou le bain
- n'aiment pas trop l'eau

Pour cette douche la personne est installée dans son lit en position confortable avec la tête de lit surélevée et/ou avec des coussins de positionnements présents en-dessous de la housse imperméable. La housse est fixée aux deux têtes du lit et ceci forme une petite "cuvette". Ceci permet donc d'utiliser une quantité non négligeable d'eau chaude de manière agréable et hygiénique puisque l'eau utilisée est aspirée de manière quasi simultanée.

Afin de respecter l'intimité et la température corporelle on utilise des essuies qui couvrent la personne pendant toute la douche.

Après chaque utilisation l'appareil est désinfecté entièrement. Les ergothérapeutes du service thérapeutiques assistent régulièrement les soignants du BF1 et du BF2 afin que tous puissent l'utiliser et que tous les résidents nécessiteux en profitent.

Les Ergos du Service thérapeutique

## TrioVélo

De CIPA “Op der Waassertrap“ huet säit neisten en TrioVélo am Haus. En TrioVélo ass e Vélo mat elektrescher Assistenz, wou sech zwou Persoune vir dra sëtze kënnen. D’Bewunner gi mat engem Gurt ugestréckt an um Vélo huet een och en klengen Daach. Wann et en bësse méi frësch dobaussen ass, dann hunn mir och d’Méiglechkeet eng Decken iwwert d’Been vun eise Bewunner ze leeën.

Eisen neiste Vélo erlaabt eis soumat eng nei Aktivitéit fir jiddereen un der frëscher Loft unzebidden. Gläichzäiteg hunn mir esou d’Méiglechkeet d’Gemeng Suessem nei ze entdecken oder scho bekannte Plazen kucken ze goen. Ausserdeem hunn mir esou d’Optioun mat de Bewunner an d’Epicerie bis op Zolwer, an d’Apdikt oder op d’Bank ze fueren. Wa mir Saachen akafe ginn, hunn mir och eng kleng Stauplaz fir se ze transportéieren. Déi zwou Bewunner déi den Tour mat engem vun eise Collaborateure maachen, léieren sech deementspriechend och besser kennen an déi sozial Kontakter gi gefuerdert. Mir hate schonn d’Méiglechkeet en puer Sortië mat eise Bewunner ze maachen, de Feedback war ganz positiv an si géingen direkt nach eng Kéier matfueren.



# CIPA REWA BASKET TEAM

Fir de Kontakt tëschent de Mataarbechter ze stäerken, ass eis am Juni dëst Joer d'Iddi komm eng Basketekipp ze grënnen. Mir hu ganz séier eng Rei motivéiert Spiller fonnt, déi d'Faarwe vum CIPA wëlle representéieren. Doropshin huet d'Direktioun hiren Accord ginn, fir eis um Championnat "BASCOL" (Basket Corporatif Luxembourg) unzemellen. Dëse Championnat vereent verschidde Firmen, déi jee no Victoire oder Defaite an dräi Divisiounen opgedeelt sinn an do géintenee spillen. Am Laf vun den Trainingen huet sech d'Ekipp vergréissert a mir sinn aktuell mat 9 bis 10 Spiller aus dem CIPA aktiv. D'Gemeng Suessem huet eis d'Méiglechkeet ginn fir all Méinden vun 18.00 bis 19.30 Auer um Kannercampus an der Sportshal ze trainéieren an eis esou optimal op déi kommend Matcher virzebereeden. Eisen éischten offizielle Match fënnt den 9. Januar 2023 um 20.15 Auer am Sportkuss um Scheierhaff statt. Mir hoffen op d'Ënnerstëtzung vun e puer Mataarbechter vum CIPA an natierlech sinn eis Bewunner ganz gären op den Tribüne gesinn, fir eis unzefeieren.

Hei fannt dir de Programm vun eisen Heemmatcher (am Sportkuss um Scheierhaff), wou dir alleguer häerzlech ageluede sidd:

- 09.01.23: CIPA REWA / BBC Cargolux 20.15 Auer
- 23.01.23: CIPA REWA / Club House of Startups 20.15 Auer
- 15.05.23: CIPA REWA / PWC Luxembourg 20.15 Auer



Et felt op der Foto: Saeul Nathalie

# TOVERTAFEL

Säit Mee 2022 hu mer eng Neiegkeet am CIPA an zwar d'Tovertafel. Dëst ass en Apparat, eng Aart Projekter, deen verschidde Spiller op en Dësch projezéiert. Dësen gëtt um Plaffong fixéiert. Aktuell befënnt e sech um éischte Stack am UPG. D' Ziel ass et, eis Bewunner déi un enger Demenz erkrankt sinn, kognitiv ze fuerderen an ze probéieren, dass si aktiv un enger Aktivitéit deelhuefen. Beispiller vun esou Spiller sinn: Blieder kieren an deem ee mat der Hand iwwert den Dësch wëscht, e Maulwurf fänken andeem een op dësen dréckt wann en aus sengem Lach kënnt. Et sinn och vill Spiller mat Musek dobäi, wou een z. B. kann eng Melodie komponéieren andeem een Noute beréiert. Et gi verschidde Schwierigkeetsgraden, esou dass och e bësse méi schwéier Spiller dobäi sinn, wéi e Puzzle oder Memory.

Am Mee krute mer d' Tovertafel dräi Méint fir ze testen. Mir hu gesinn, dass eis Bewunner vill Freed un dëse Spiller hunn an och Leit matmaachen, déi soss villäicht net méi sou vill un Aktivitéiten deelhuefen. Do huet eis Direktioun sech dofir entscheet, d' Tovertafel ze kafen, fir dass eis Bewunner weiderhin dovunner kenne profitéieren. Et ass virgesinn, dass Tovertafel och um zweete Stack zum Asaz kommen soll, fir dass eis Bewunner vun dësem Stack och eppes dovunner hunn.



VERSCHIDDENES

# MINtT

Depuis ce lundi 14 mars 2022, un système d'alerte en cas de chute et de risque de chute a été mis en fonction dans les chambres de 20 de nos résidents et résidentes.

Ce système appelé «MINtT» alerte les soignants en temps réel, c'est-à-dire au moment même du risque ou de la survenue d'une chute en chambre.

Grâce à ce système le personnel pourra ainsi réagir et donc venir en aide au résident beaucoup plus rapidement.

En plus de cela, le système équipé de capteur infrarouges permet aux équipes soignantes et thérapeutiques de reVISIONNER la séquence de la chute. Ils pourront ainsi, lorsque le résident ne peut plus exprimer par lui-même ce qu'il s'est passé, comprendre les causes et circonstances de la chute.

Repérer et comprendre les causes des premières chutes permettra de réduire le risque de survenue des chutes suivantes.

Le résident est-il tombé en marchant ? En se baissant ou lors d'un transfert ? A-t-il utilisé son rollator ?

Cette personne a-t-elle montré des signes de faiblesse ? Si oui, à quel niveau ? Dans quelle position est-elle tombée ? Quel membre du corps a subi l'impact de la chute ? Dans quelle position ?

Autant de questions qui pourront trouver réponse dans l'analyse des séquences produites et qui permettront de proposer des solutions.

Chaque membre de l'équipe peut, selon ses compétences professionnelles, définir des axes de travail pour un résident afin de réduire le risque de chute. L'ergothérapeute se questionnera par exemple sur la position du mobilier et du rollator, le responsable du service sur la nécessité des barrières de lit, le kinésithérapeute sur la capacité du résident à sortir du lit ou encore l'infirmière sur la réévaluation du traitement médicamenteux ... C'est ensemble que le risque pourra être réduit.

Le système est équipé de capteurs infra-rouges et non pas de caméras. Il respecte donc la vie privée des résidents ainsi que le règlement général pour la protection des données.

De plus, seuls les enregistrements des images infrarouges des 2 minutes avant et après la chute sont conservées pour analyse.



 **MintT**  
MEDICAL INTELLIGENT TECHNOLOGIES

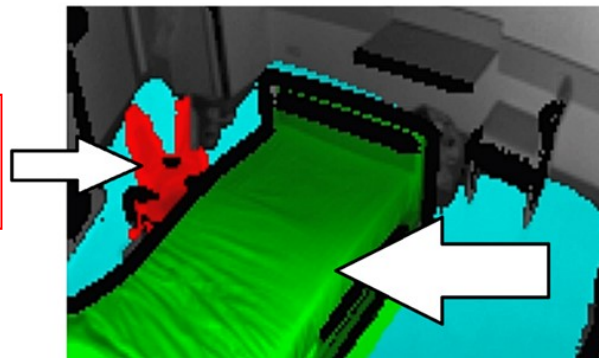
VERSCHIDDENES



## Bénéfices :

- ◆ améliorer qualité de vie des résidents et qualité des prestations et services
- ◆ renforcer la sécurité du résident
- ◆ réduire le risque de chute
- ◆ réduire le temps passé au sol après une chute
- ◆ limiter les conséquences liées aux chutes
- ◆ analyser les causes de chutes
- ◆ mettre en place des actions correctives permettant de supprimer les causes des chutes
- ◆ orienter la revalidation
- ◆ obtention immédiate des statistiques de chutes

En rouge: le résident  
qui a chuté au sol



En vert: le lit du  
résident

## TRI DES DECHETS



Trennung vun onseren Offäll ass ee wichtegeen Beitrag fir d'Ëmwelt. Dofir gött bei ons am CIPA och drop gehalen, dass den Offall och richtig getrennt an entsuergt gött.

Et muss ee sech bewosst sinn dass am allgemengen 70 % vun onseren Offällstoffer nees ganz oder zum Deels nees verwäert kënnen ginn.

Mir hu Behälter, déi dir op verschide Plazen bei ons am Haus fannt. Hei kënt dir äre Pabeier, äre Plastik, a Reschtstoffall entsuergen, déi dir nët bei iech am Zëmmer kënt trennen.

Glas an Bieren esou wéi de Kartong kënt dir beim Service Ménage oder beim Service Technique ofginn. Medikamenter hutt dir Méiglechkeet an den Soins of ze ginn, an fir är Batterien hu mir een

extra Behälter an der Receptioun, wou dir se kënt entsuergen.

Mir sinn houfreg als CIPA de Label vun der SuperdrecksKëscht ze hu, dofir sidd dir och e Deel vun der Léisung an trennt ären Offall.

Merci fir är Ënnerstëtzung

VERSCHIDDENES

# CHRËSCHTBASAR

MUSEK  
MENU

Duo Zanella    GESCHNEEKS    Eisekuche mat Schlagsan  
Médailon de sole farci au saumon avec sa fondue de poireaux sauce vin blanc  
Ragoût de biche Grand Veneur avec Spätzle, choux rouge, poire aux airelles et purée de marrons  
Surprise de Vincent avec son café 30 € • Service ab 12.30 Auer • Basar ab 11.00 Auer



Mellt lech wgl. um 59 49 40 - 1 bis den 20. November un

Bei eis sidd  
Där doheem.  
— sät 2012 —

CIPA-SANEM.LU



VERSCHIDDENES

# DE PROGRAMM

## NOVEMBER 2022

- 10.11. Theater zu Rodange
- 20.11. Concert Apéro ab 11 Auer an der Cafeteria
- 27.11. Chrëschtbasar ab 11 Auer am CIPA Rewa

## DEZEMBER 2022

- 5.12. Kleeschen am CIPA Rewa
- 15.12. Concert de Quartier am CIPA Rewa ab 14 Auer 30
- 24.12. Chrëschtsangen am CIPA Rewa

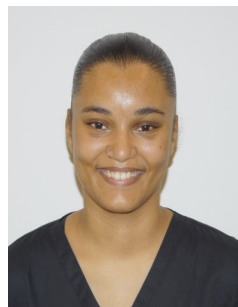
Am Dezember plange mir eng Sortie op e Chrëschtmaart. Bedingt duerch eventuell d'Covid-maassnamen hale mir lech um Lafende wou a wéini.

Iwwert all spontan Sortie gi dir via eis Pinnwand, déi beim Restaurant hänkt, informéiert.

Mellt IECH wgl. bei der Animatioun un.

# NEI MATAARBECHTER

Mäi Numm ass AURELIO SCHROEDER Kevin an ech schaffen als aide aux soins um BFI.



Ech heeschen COSTA BRITO Thayse a schaffen als Apprenti aide-soignante um BF2.

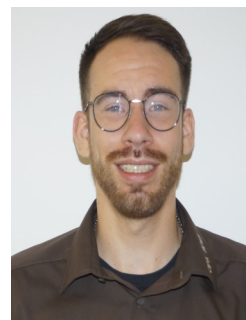
Ech sinn d'RODRIGUES FERNANDES Erica a schaffen als aide-soignante um BF2.



Mäi Numm ass EL ARABI El Sayed a schaffen als aide-soignant um BF2.



Ech heeschen DALIER Romane an ech si Kiné.



Mäi Numm ass MALHEIRO Fabio an ech schaffen am Restaurant.

Ech sinn d'KLEINBAUER Vanessa a schaffen als aide-soignante um BF2.



Ech heeschen FEY Laura a schaffen als aide-soignante um BF2.



Ech sinn d'MAIA COSME Mélanie a schaffen als aide-soignante um BFI.

VERSCHIDDENES

# NEI MATAARBECHTER

Ech sinn den DEMMERLÉ Jean-Benoît a schaffen als Infirmier um BF2.



Ech heeschen BERGER Pir a schaffen als aide-soignant um BF1.



Mäi Numm ass TIA Virginie a schaffen als aide-soignante um BF2.



Mäi Numm ass LOUREIRO Mendes Dylan a schaffen als Apprenti an der Kichen.



Ech sinn DE ALBREGARIA BASTOS Cristiana a schaffen am Ménage.



Mäi Numm ass LARROSA Yaniurka an ech sinn Infirmière um BF2.



Mäi Numm ass BRUCH Léa a sinn Infirmière um BF2.



Ech heesche MULLER Christa an ech schaffen als Infirmière um BF2.



# BUCHVIRSTELLUNG

Die Erben Lucifers ist ein spannungsgeladener, fantasievoller Roman aus einer Mischung von Fiktion und historischer Realität, der gleich vier Romangattungen in einem bietet: Gesellschaftsroman, Abenteuerroman, Kriminalroman und Liebesroman. Im Fokus: eine luxemburgische Familie aus Oberkorn.

Luxemburg von deutschen Truppen besetzt: eine Zeit geprägt von Täuschung und Verrat.

Der Zweite Weltkrieg verschont keinen: Menschen zerbrechen, Familien werden entzweit. Doch es bleibt noch die Hoffnung auf Menschlichkeit.

Das Lager des Obsthändlers Camille Noob in Zolwer wird im Laufe des Zweiten Weltkrieges dazu auserwählt, um hochbedeutende und kostbare Werke einer reichen jüdischen Familie aus Paris, die der Nazi Stefan Müller, im Rahmen der Beschlagnahmung der entarteten Kunst sich angeeignet hat, zu beherbergen. So gerät die luxemburgische Familie Noob aus Oberkorn ahnungslos in den Sog dreier krimineller Organisationen, die sogar vor Mord nicht zurückschrecken.

Eine packende Familiengeschichte, nach teilweise wahren Begebenheiten, spannend und herzergreifend. Ein erschütternder Roman, der die Frage nach dem Sinn eines grauenvollen unmenschlichen Krieges stellt.



Raymond Boon besuchte die Primärschule in Oberkorn und das Lycée Hubert Clement in Esch/Alzette. Er studierte Rechtswissenschaften an den Cours universitaires de Luxembourg und an der Université Paris I. Er schloss seine Studien mit einem Masterdiplom ab, arbeitete dann als Rechtsanwalt am Gerichtshof in Luxemburg und ist gegenwärtig selbstständiger Berater.

Raymond Boon, der aus einer Obst- und Gemüsehändlerfamilie stammt, schrieb *Die Erben Lucifers*, einen Roman mit autobiografischen Tendenzen, der die Geschichte der Familie Noob aus Zolwer entwirft, die im Zweiten Weltkrieg wertvolle Kunstwerke beherbergte, die ein Deutscher sich angeeignet hatte. So gerät die Familie ins Visier dreier internationaler krimineller Vereinigungen, welche auf der Jagd nach den seltenen Exemplaren "entarteter Kunst" sind.

# ET HUNN EIS VERLOOSS

MME NICLOU-STEFFEN BLANCHE	+16/07/2022 AM ALTER VUN 89 JOER
MR TOZZI LIVIO	+30/07/2022 AM ALTER VUN 90 JOER
MME KETTER-ERNSTER MARIE-JEANNE	+03/08/2022 AM ALTER VUN 92 JOER
MR BRANDENBURGER NICOLAS	+06/08/2022 AM ALTER VUN 92 JOER
MME MOCZYNSKI-ANTONY MADELEINE	+31/08/2022 AM ALTER VUN 91 JOER
MR BAUMANN FRANCOIS	+14/09/2022 AM ALTER VU 94 JOER
MME FRATINI-CAPODACQUA ADRIANA	+30/09/2022 AM ALTER VUN 79 JOER
MME SCHREINER-SIMON JEANNE	+12/10/2022 AM ALTER VUN 88 JOER
MME LONDEI MARIA	+14/10/2022 AM ALTER VU 84 JOER
MME RASCHELLA-MURRUNI FILOMENA	+23/10/2022 AM ALTER VUN 80 JOER



# PERSONALFEIER

Den 22. Juli huet d'Personalfeier vum CIPA Rewa an der Schräinerei zu Déifferdeng stattfonnt. Et war e flotten Owend bei deem vill gelaacht a gedantz ginn ass. D'Personal aus dem CIPA seet e grouse **MERCI** fir är grousszügig Drénkgelder mat deene mir eng schéi Personalfeier konnten erméiglechen. Hei e puer Andréck vum Owend.



© 2022

CIPA Résidence Op Der Waassertrap  
L-4408 Belvaux

TEL. +352 59 49 40 - 1

VERSCHIDDENES